



JAHRESBERICHT

LUTISBACH
ZUSAMMEN . WACHSEN



Liebe Leserin, lieber Leser




Nach zwei Jahren mit Pandemie-Massnahmen und erheblichen Einschränkungen ist im Lutisbach der Alltag eingelebt. Die Kinder und Jugendlichen gehen «ganz normal» zur Schule oder treffen ihre Gspännli. Auch unsere Mitarbeitenden können nach herausfordernden Zeiten endlich durchatmen. Sie waren durch ständig wechselnde Regelungen, Homeschooling oder in der Zusammenarbeit mit Eltern und Schulen stark gefordert. Trotzdem müssen wir keine Abgänge verzeichnen, was für ein harmonisches Arbeitsumfeld und eine starke Teamdynamik spricht.

Mit unseren Leistungen konnten wir die Not vieler Kinder und Jugendlichen auffangen. Im Jahr 2022 erreichten uns deutlich mehr Aufnahmeanfragen und Eintritte als im Vorjahr. Das Lutisbach ist wieder voll belegt, was sich finan-

ziell in einem positiven Jahresergebnis widerspiegelt. Dazu haben auch die grosszügigen Spenden beigetragen, die uns erreichten. Dafür vielen Dank! Ein Teil des Geldes fliesst in den Ausbau des Kinderspielplatzes, der im Frühling 2023 fertiggestellt sein wird.

Ende Jahr ist die Stiftungsrätin und Co-Präsidentin Karlijn Werquin aus dem Stiftungsrat ausgetreten. Der Stiftungsrat bedankt sich ganz

**Sicherheit und stabile
Beziehungen sind für Kinder
enorm wichtig.**



herzlich für ihr langjähriges Engagement. Als Nachfolgerin konnten wir

Sandra Eicher gewinnen, eine erfahrene Persönlichkeit, welche das Gremium mit ihrem Fachwissen bereichern wird.

Herzlichen Dank an alle für den grossen Einsatz für unsere Einrichtung. Ohne Ihr Vertrauen und Ihre finanzielle Unterstützung wäre es uns nicht möglich gewesen, den Kindern und jungen Erwachsenen ein sicheres und förderndes Zuhause zu geben.

Karlijn Werquin
Co-Präsidentin Stiftungsrat

Peter Huegli
Co-Präsident Stiftungsrat



ZUHAUSE ist,
wo wir
zusammen sind.



Zusammen.Wachsen



Im Lutisbach finden junge Menschen an 365 Tagen im Jahr einen haltgebenden Lebensraum. Im Jahr 2022 haben wir kooperative Arbeitsprozesse eingeführt und das Angebot ausgeweitet. Notfallplatzierungen sind innert weniger Stunden möglich.

Gleich mehrere Mitarbeitende haben sich entschlossen, 2023 eine berufsbegleitende, sozialpädagogische Zusatzausbildung hier im Haus zu beginnen. Es freut uns sehr, dass sie ihre berufliche Zukunft im Lutisbach sehen. Das stärkt nicht nur die Gemeinschaft unter den Mitarbeitenden und die Zusammenarbeit mit Herkunftsfamilien, Schulen und Leistungsträgern. Die Kinder und Jugendlichen erfahren so auch Beständigkeit auf der Beziehungsebene, was für ihr Wohlbefinden und ihre Entwicklung entscheidend ist.

2022 haben wir das gemeinsam erarbeitete Leitmotto «Zusammen. Wachsen» zum Leben erweckt. Im Lutisbach leben wir das Miteinander.

**Es lohnt sich,
voneinander zu lernen
und gemeinsame Werte
hochzuhalten.**



Wir begegnen uns auf Augenhöhe und pflegen die gemeinschaftliche Interaktion. So ist es beispielsweise selbstverständlich, dass die Kinder und Jugendlichen bei der Planung von Freizeitaktivitäten, der Gestaltung des Gruppenalltags oder der Festlegung von Gruppenregeln mitsprechen können.

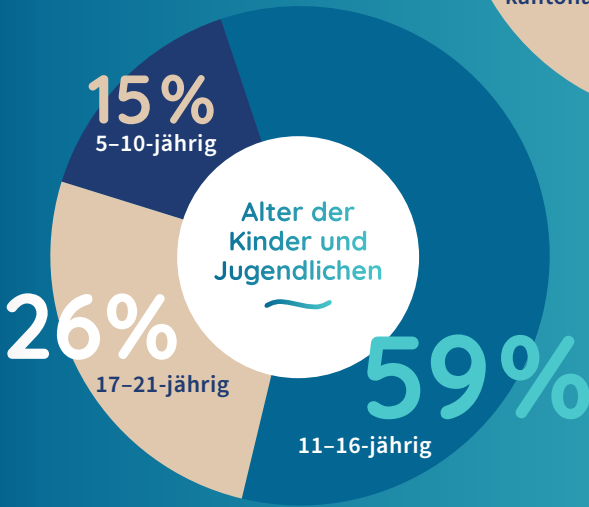
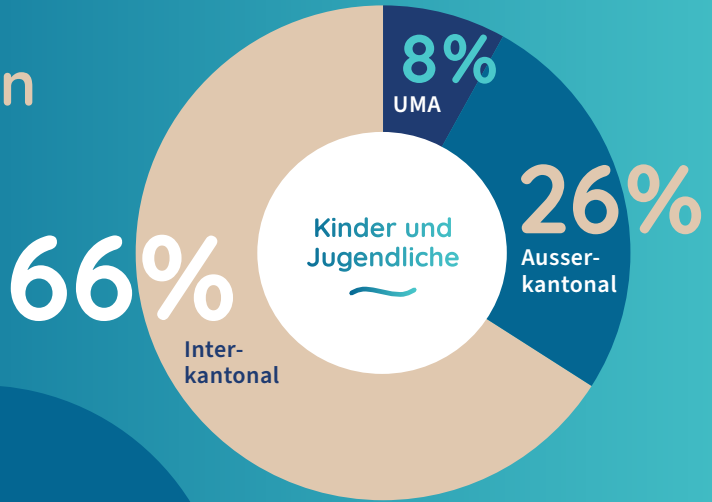
Nach aussen zeigt sich unser Selbstverständnis in einem neuen visuellen Auftritt. Der Jahresbericht 2022 erscheint erstmals im neuen Kleid!

Dieses spiegelt die intensive Auseinandersetzung mit unseren Werten, unserer Kultur und sozialpädagogischen Haltungsfragen wider.

Wir danken allen Mitarbeitenden, dass sie sich mit uns auf die Reise gemacht haben. Ein herzliches Merci auch an alle KooperationspartnerInnen und Freunde des Lutisbach für die professionelle Zusammenarbeit.

Felix Fischer und Doris Amhof
Institutionsleitung Lutisbach

Auf einen Blick



Eintritte



Austritte



Dauer der Aufenthalte



Anfragen Lutisbach

45 Anfragen von 1.1. bis 31.12.2022

8 Eintritte Dyami

8 Eintritte Sinopa

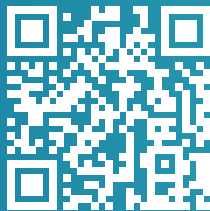
2 Eintritte Room 4 U

Herzlichen Dank für Ihre Unterstützung



Allen Spenderinnen und Spendern, die uns im Berichtsjahr finanziell, materiell und mit Rat und Tat unterstützt haben, danken wir herzlich (die Liste ist nicht abschliessend).

Alfred Müller AG Baar	IT Concepts Solutions GmbH Rotkreuz
Bachmann A. Luzern	Kath. Kirchgemeinde Cham-Hünenberg
Baschi Senior Häusler Stiftung Oberägeri	Kath. Pfarramt Seewen
BnP Paribas SA	Lions Club Zentralschweiz Hünenberg
Bürgergemeinde Zug	Pastoralraum Zugersee Rotkreuz
Club Chapiteau Basel	Populart AG Dietikon
Einwohnergemeinde Oberägeri	Reformierte Kirche Bezirk Ägeri
Elternrat Elementa Tagesschule AG Neuheim	Stiftung M. und B. Müller Luzern
Evangelisch-Reformierte Kirche Hünenberg	Trivadis Holding AG Glattbrugg
Evangelisch-Reformierte Kirche Zug	WWZ Zug
Flash Communication GmbH Luzern	Zimmer Biomet Zug
Inventio AG Hergiswil	Zug International Women's Club
Ipsen Pharma Schweiz GmbH Zug	Zuger Kantonalbank



Sie möchten spenden?

Mit Ihrer Spende schenken Sie den Kindern und Jugendlichen besondere Freude, spannende Momente und unvergessliche Erlebnisse.

Organigramm

Unser internes Organigramm im Lutisbach ist anders als üblich aufgebaut – alles dreht sich, um unsere Aufgabe, dem Sinn und Zweck unserer Arbeit:

Wir befähigen junge Menschen zu Eigenverantwortung und Selbstwirksamkeit.

Innerhalb unseres aufgabenorientierten Organigramms nehmen Entscheidungsbefugnisse nach aussen zu, wie in Richtung der

«oberen Etagen» einer üblichen Unternehmensstruktur. Die Wirksamkeit, unseren Kernauftrag umzusetzen, steigt jedoch je mehr es um die direkte Zusammenarbeit mit den jungen Menschen geht.

**Zusammen.Wachsen
geschieht auf Augenhöhe.**

Auf allen Ebenen innerhalb der Institution, führen sich alle selbst in ihrem Aufgabengebiet, angeleitet durch gemeinsame Werte, unser Leitbild und kooperative Arbeitsprozesse.

stiftungsrat

Institutionsleitung

Leitung Sozialpädagogik | Leitung Administration

Mitarbeitende

Küche | Betriebswirtschaft | Administration | Finanzen

Sozialpädagogisches Team

Das Wohl der
jungen Menschen
im Lebensraum

LUTISBACH

Aktuelle Zusammensetzung des Stiftungsrates Frühjahr 2023

Die Stiftung Lutisbach ist die Trägerschaft des Lutisbach – Lebensraum für junge Menschen. Sie bezweckt den Betrieb eines Kinder- und Jugendheims in der eigenen Liegenschaft in Oberägeri. Die Institution steht Kindern und

Jugendlichen sowie Mitarbeitenden aller Glaubensrichtungen offen. Die Stiftung trägt die Verantwortung für die Finanzierung und die strategische Führung des Lutisbach.

Peter Hügli

Co-Stiftungsratspräsident
Ressort: IT
p.huegli@lutisbach.ch

Sandra Eicher

Co-Stiftungsratspräsidentin
Ressort: Personal
s.eicher@lutisbach.ch

Bruno De Gennaro

Ressort: Finanzen
b.degennaro@lutisbach.ch

Debora Heimburger

Ressort: Projekt Bau /
Infrastruktur / Spendenwesen
d.heimburger@lutisbach.ch

Marcel Güntert

Ressort: Projekte
m.guentert@lutisbach.ch

Stephanie Luchsinger

Ressort: Sozialpädagogik
s.luchsinger@lutisbach.ch

Betriebsrechnung

	2022 CHF	2021 CHF
Erlös Kostgelder	2 939 409.85	2 183 703.30
Heimaufwand	-162 453.76	-143 370.86
Personalaufwand	-2 020 893.37	-2 057 378.50
Unterhalt und Reparaturen	-99 303.91	-89 813.45
Sachversicherungen und Gebühren	-20 898.06	-18 266.95
Energie und Wasser	-23 678.69	-18 855.45
Büro- und Verwaltungsaufwand	-112 283.20	-122 634.30
Übriger betrieblicher Aufwand	-2 258.00	-2 258.55
Abschreibungen	-124 803.67	-130 867.41
Finanzaufwand	-3 584.02	-10 099.90
Finanzertrag	144.03	75.65
Betriebsergebnis	369 397.20	-409 766.42
Ertrag aus Spenden	80 710.80	69 003.75
Ergebnis vor Fondsveränderungen	450 108.00	-340 762.67
Zuweisungen an Fondskapital	-490 477.22	-464 281.00
Entnahmen von Fondskapital	430 294.89	431 249.00
Jahresergebnis	389 925.67	-373 795.51

Revisionsbericht,
Jahresrechnung und
Bilanz mit Anhang
sind einsehbar unter:

www.lutisbach.ch

Bilanz



AKTIVEN	2022	2021
	CHF	CHF
Flüssige Mittel und Wertschriften	1 195 698.20	1 061 171.77
Übrige kurzfristige Forderungen gegenüber Dritten	355 105.65	257 236.95
Aktive Rechnungsabgrenzungen	4 141.15	1 278.00
Total Umlaufvermögen	1 554 945.00	1 319 686.72
Mobilien	11 370.80	10 939.60
Fahrzeuge	1.00	5 800.00
Informatik / Kommunikation	5 065.80	9 314.75
Spielplatz	120 237.11	84 356.43
Liegenschaften	1 122 361.92	1 192 037.82
Aktiven aus Arbeitgeberbeitragsreserven	100 000.00	100 000.00
Total Anlagevermögen	1 359 036.63	1 402 448.60
Total Aktiven	2 913 981.63	2 722 135.32
PASSIVEN		
Kurzfristiges Fremdkapital	189 171.01	447 432.70
Langfristiges Fremdkapital	0.00	0.00
Total Fremdkapital	189 171.01	447 432.70
Fondskapital reglementarisch	486 631.80	486 631.80
Fondskapital zweckgebunden	397 749.73	779 264.62
Total Fondskapital	884 381.53	1 265 896.42
Stiftungskapital	4 000.00	4 000.00
Freie Fonds	1 446 503.42	1 378 601.71
Jahresergebnis	389 925.67	-373 795.51
Total Organisationskapital	1 840 429.09	1 008 806.20
Total Passiven	2 913 981.63	2 722 135.32



**Lutisbach - Lebensraum
für junge Menschen**



Lutisbachweg 1
6315 Oberägeri

T 041 750 13 41

Info@lutisbach.ch

www.lutisbach.ch

IBAN: CH13 0900 0000 6001 0263 4

Wertschätzend.
Lösungsorientiert.
Konstruktiv.

