



20

JAHRESBERICHT

LUTISBACH
ZUSAMMEN . WACHSEN



25

Liebe Leserin, lieber Leser



Die Stiftung Lutisbach begleitet seit über 80 Jahren Kinder, Jugendliche und junge Erwachsene, die aus verschiedenen Gründen nicht in ihrem familiären Umfeld leben können. In den letzten Jahrzehnten sind die Anforderungen an sozialpädagogische Institutionen stark gestiegen. Unsere Liegenschaft in Oberägeri kann diesen Ansprüchen heute nur noch eingeschränkt gerecht werden – sowohl räumlich als auch baulich stösst sie an klare Grenzen.

Der Stiftungsrat und die Institutionsleitung haben die Situation sorgfältig analysiert, um eine tragfähige Entscheidungsgrundlage zu schaffen. Ein Umbau wurde aufgrund baulicher, wirtschaftlicher und platzbezogener Faktoren verworfen. Eine Erweiterung auf dem bestehenden Grundstück ist nicht möglich. Deshalb haben wir – in Anerkennung der langen Geschichte am aktuellen Standort Oberägeri – entschieden, diesen aufzugeben und die Stiftung an einem neuen Ort weiterzuentwickeln. Dieser Schritt fällt uns nicht leicht, ist jedoch notwendig, um den heutigen Bedürfnissen junger Menschen gerecht zu werden.

**Zusammen sind
wir stark.**



Im Analyseprozess wurden zentrale Herausforderungen klar benannt und passende Lösungsansätze erarbeitet. Zudem entstanden konkrete Zukunftsideen, wie der Stiftungszweck nachhaltig und modern gestaltet werden kann. Ziel ist es, Räume zu schaffen, die Entwicklung fördern und flexibel an unterschiedliche Altersgruppen angepasst werden können.

Ein neuer Standort im Kanton Zug soll eine zeitgemässe Infrastruktur und nachhaltige Bauweise ermöglichen. Dafür prüfen wir sowohl bestehende Gebäude als auch geeignetes Bauland. Die Standortsuche hat bereits begonnen.

Mit dieser Entscheidung legen wir den Grundstein für eine moderne und zukunftsfähige Stiftung Lutisbach – damit Kinder und Jugendliche auch in Zukunft einen sicheren, stabilen und fördernden Lebensraum erhalten.

Sandra Eicher
Präsidentin Stiftungsrat

Markus Staub
Vize-Präsident Stiftungsrat



Gemeinsam wachsen!



Rückblick



Das vergangene Jahr war geprägt von vielen gemeinsamen und intensiven Erlebnissen – im Sommerlager, bei Freizeitaktivitäten und im Alltag. Es wurde gelacht, gefeiert, diskutiert, manchmal auch gestritten und danach wieder

Frieden geschlossen. Ein besonderes Highlight war unser Sommerfest zum

Motto «Piraten», das Kinder, Jugendliche, Mitarbeitende, Familien und Freunde zusammenbrachte. Ebenso berührend war die Reunion «Room 4 U», an der ehemalige Bewohnerinnen, Bewohner und Mitarbeitende teilnahmen. Die Gespräche über Lebenswege, Erinnerungen und Zukunftspläne zeigten einmal mehr, wie wichtig die Institution auch über die Betreuungszeit hinaus sein kann.

Während der Ferien und durchs Jahr hindurch boten wir vielfältige Aktivitäten an. Besonders beliebt waren das Sportangebot sowie die Yoga-Stunden – ermöglicht durch den Einsatz engagierter Freiwilliger. Die Kinder und Jugendlichen lernten dabei, dass eine spannende Freizeit nicht teuer sein muss. Ein Iglu bauen, im Ägerisee fischen, eine Velotour unternehmen oder

Schlangenbrot über dem offenen Feuer backen kann genauso viel Freude bereiten.

Die Zusammenarbeit mit den Schulen ist und bleibt ein zentraler Bestandteil unserer Arbeit. Durch den regelmässigen Austausch können Herausforderungen früh erkannt und gemeinsam passende Massnahmen entwickelt werden.

Kleine Schritte führen zu grossen Veränderungen.



Ein schöner Jahresabschluss war erneut die Weihnachtsspenden-

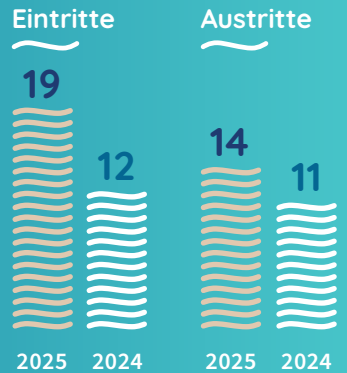
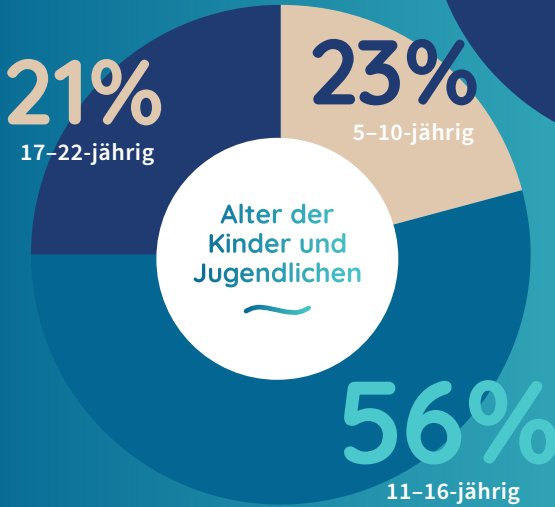
aktion, die dazu beitrug, persönliche Wünsche zu erfüllen und den Kindern und Jugendlichen besondere Momente in der Adventszeit zu ermöglichen.

Wir blicken auf ein Jahr zurück, das von Entwicklung geprägt war und in dem wir im Alltag vermehrt partizipativ gearbeitet haben.

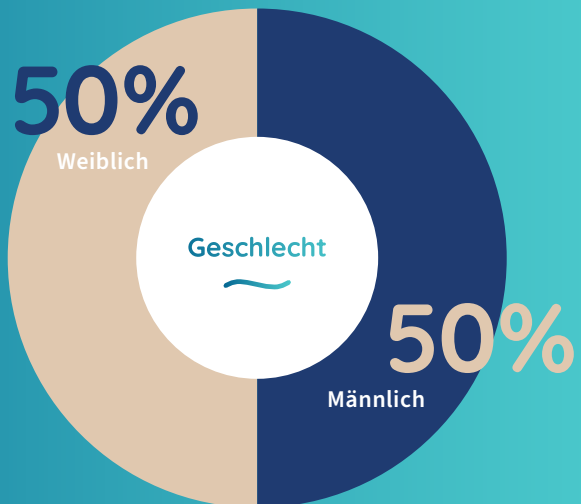
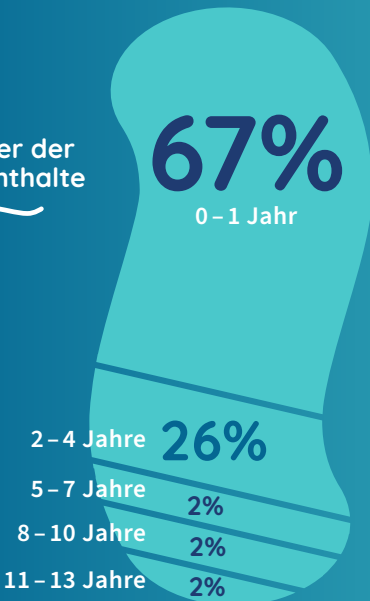
Dankbar für das grosse Engagement unserer Mitarbeitenden, des Stiftungsrates, unserer Kooperationspartner, Freiwilligen und Unterstützenden starten wir motiviert ins neue Jahr – getragen vom Ziel, jedes Kind und jeden Jugendlichen in seiner individuellen Entwicklung zu stärken.

Urs Briker & Doris Amhof
Institutionsleitung

Auf einen Blick



Dauer der Aufenthalte



Herzlichen Dank für Ihre Unterstützung

Allen Spenderinnen und Spendern, die uns im Berichtsjahr finanziell, materiell und mit Rat und Tat unterstützt haben, danken wir herzlich (die Liste ist nicht abschliessend).

Geldspenden

Anna Bachmann	Katholisches Pfarramt Risch Rotkreuz
Brabender Solutions GmbH Unterägeri	Stiftung M. und B. Müller
Evangelisch Reformierte Kirche Dietikon	PricewaterhouseCoopers
Evangelisch Reformierte Kirche Zug	Reformierte Kirche Kanton Zug
Einwohnergemeinde Oberägeri	Rotary Club Aegeri Menzingen
Hochschule Luzern	Tennis-Club Oberägeri
IT Concepts Solutions GmbH	Viatris Pharma GmbH
Erika und Benno Iten	WWZ Zug
Katholisches Pfarramt Oberägeri	Zuger Kantonalbank
	und weitere

Sachspenden

- Weihnachtsgeschenke, Süssigkeiten
- Deko, Bastel- und Schulmaterial
- Kleider, Schuhe, Taschen, Tücher
- Spielsachen, Bücher
- und weiteres



Sie möchten spenden?

Mit Ihrer Spende schenken Sie den Kindern und Jugendlichen besondere Freude, spannende Momente und unvergessliche Erlebnisse.



Aktuelle Zusammensetzung des Stiftungsrates 2025

Die Stiftung Lutisbach ist die Trägerschaft des Lutisbach – Lebensraum für junge Menschen. Sie bezweckt den Betrieb eines Kinder- und Jugendheims in der eigenen Liegenschaft in Oberägeri.

Die Institution steht Kindern und Jugendlichen sowie Mitarbeitenden aller Glaubensrichtungen offen. Die Stiftung trägt die Verantwortung für die Finanzierung und die strategische Führung des Lutisbach.

Sandra Eicher

Präsidentin Stiftungsrat
s.eicher@lutisbach.ch

Markus Staub

Vize-Präsident Stiftungsrat
Ressort: Finanzen/IT
m.staub@lutisbach.ch

Stephanie Luchsinger

Mitglied Stiftungsrat
Ressort: Sozialpädagogik
s.luchsinger@lutisbach.ch

Marcel Güntert

Mitglied Stiftungsrat
Ressort: Bau/Infrastruktur
m.guentert@lutisbach.ch

Manuela Schindler

Mitglied Stiftungsrat
Ressort: Personal
m.schindler@lutisbach.ch

Manuela Gläser

Mitglied Stiftungsrat
Ressort: Liegenschaften
m.glaeser@lutisbach.ch

Betriebsrechnung

	2025 CHF	2024 CHF
Erlös Kostgelder	3 024 776.67	2 697 229.20
Heimaufwand	-213 296.57	-211 219.12
Personalaufwand	-2 391 954.19	-2 185 449.00
Unterhalt und Reparaturen	-96 649.57	-99 844.49
Sachversicherungen und Gebühren	-28 174.20	-23 631.90
Energie und Wasser	-16 520.61	-18 122.40
Büro- und Verwaltungsaufwand	-99 660.13	-95 961.13
Übriger betrieblicher Aufwand	-3 244.06	-3 135.85
Abschreibungen	-129 796.19	-132 125.79
Finanzaufwand	-538.19	-566.80
Finanzertrag	270.43	1 475.34
Betriebsergebnis	45 213.39	-71 351.94
Ertrag aus Spenden	103 430.42	115 003.62
Ergebnis vor Fondsveränderungen	148 643.81	43 651.68
Zuweisungen an Fondskapital	-174 782.36	-375 130.41
Einnahmen von Fondskapital	94 815.52	283 353.60
Jahresergebnis	68 676.97	-48 125.13

Revisionsbericht
mit Jahresrechnung
und Bilanz sind
einsehbar unter:

www.lutisbach.ch



Bilanz



AKTIVEN	2025	2024
	CHF	CHF
Flüssige Mittel und Wertschriften	1 820 585.57	1 446 073.30
Übrige kurzfristige Forderungen gegenüber Dritten	349 561.26	377 837.86
Aktive Rechnungsabgrenzungen	12 592.25	70 698.02
Total Umlaufvermögen	2 182 739.08	1 894 609.18
Mobilien	16 808.51	20 105.85
Fahrzeuge	28 375.60	37 833.80
Informatik / Kommunikation	0.00	0.00
Spielplatz	90 884.24	109 123.73
Liegenschaften	964 730.85	1 059 216.74
Aktiven aus Arbeitgeberbeitragsreserven	100 000.00	100 000.00
Total Anlagevermögen	1 200 799.20	1 326 280.12
Total Aktiven	3 383 538.28	3 220 889.30
PASSIVEN		
Kurzfristiges Fremdkapital	203 688.17	189 683.00
Langfristiges Fremdkapital	0.00	0.00
Total Fremdkapital	203 688.17	189 683.00
Fondskapital reglementarisch	486 631.80	486 631.80
Fondskapital zweckgebunden	951 354.33	1 041 369.85
Total Fondskapital	1 437 986.13	1 528 001.65
Stiftungskapital	4 000.00	4 000.00
Freie Fonds	1 669 187.01	1 547 329.78
Jahresergebnis	68 676.97	-48 125.13
Total Organisationskapital	1 741 863.98	1 503 204.65
Total Passiven	3 383 538.28	3 220 889.30



Lutisbach - Lebensraum
für junge Menschen



Lutisbachweg 1
6315 Oberägeri

T 041 750 13 41

Info@lutisbach.ch

www.lutisbach.ch

IBAN: CH13 0900 0000 6001 0263 4

Wertschätzend.
Lösungsorientiert.
Konstruktiv.

